

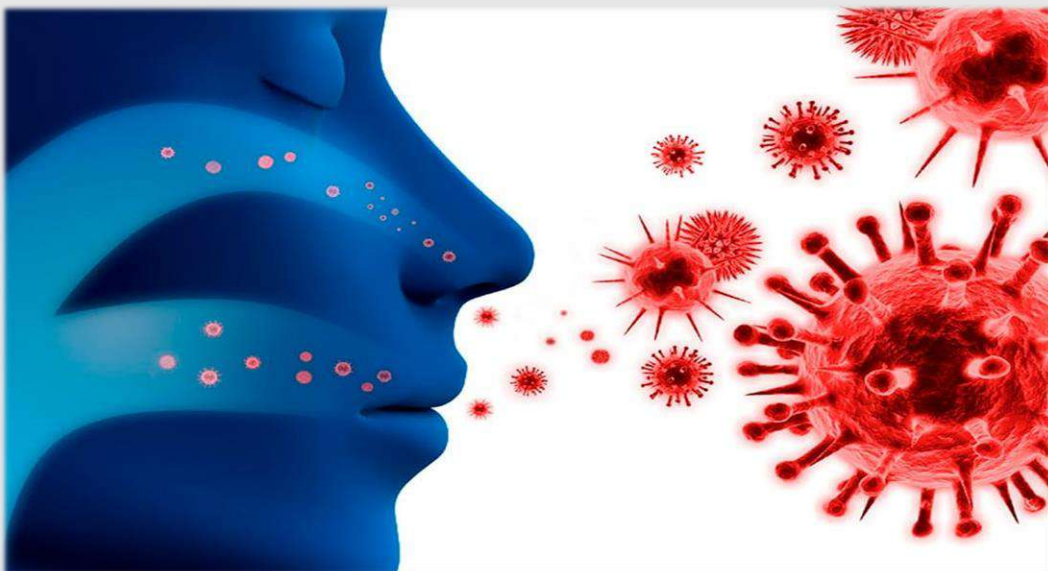
Государственное учреждение
«Минский городской центр гигиены и эпидемиологии»

ОСТРЫЕ РЕСПИРАТОРНЫЕ ИНФЕКЦИИ И ГРИПП. ПРОФИЛАКТИКА.

ОСТРЫЕ РЕСПИРАТОРНЫЕ ИНФЕКЦИИ. АКТУАЛЬНОСТЬ

✓ **ОСТРЫЕ РЕСПИРАТОРНЫЕ ИНФЕКЦИИ (ОРИ)** – группа заболеваний, которые вызываются множеством возбудителей, передаются воздушно-капельным путем и характеризуются поражением дыхательной системы человека.

Ежегодно в г.Минске в структуре регистрируемых инфекционных заболеваний на долю **острых респираторных инфекций и гриппа** приходится **до 97,0 - 98,0%**.



Возбудители ОРИ:

Вирусы

- Грипп А, В
- Парагрипп
- Аденовирусы
- РС-вирус
- Риновирусы
- Коронавирусы
- Энтеровирусы

до 90%

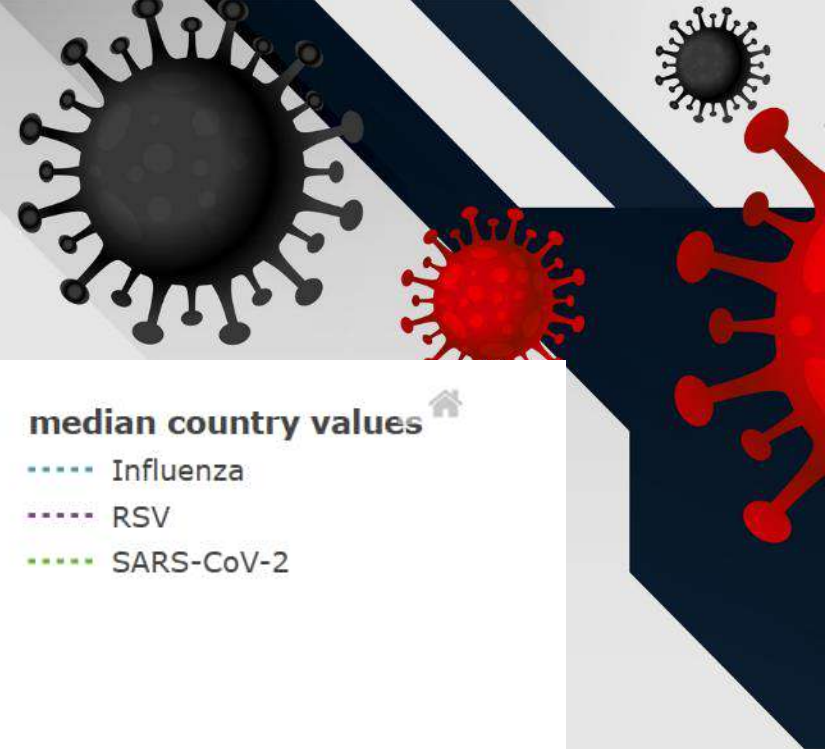
Бактерии

- Стафилококк
- Пневмококк
- Гемофильная палочка типа b
- Стрептококк
- Менингококк
- Хламидия и микоплазма

Всего до 300 возбудителей ОРИ



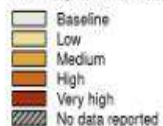
ДИНАМИКА ЗАБОЛЕВАЕМОСТИ ОРИ, ГРИППА В СЕЗОН 2025-2026



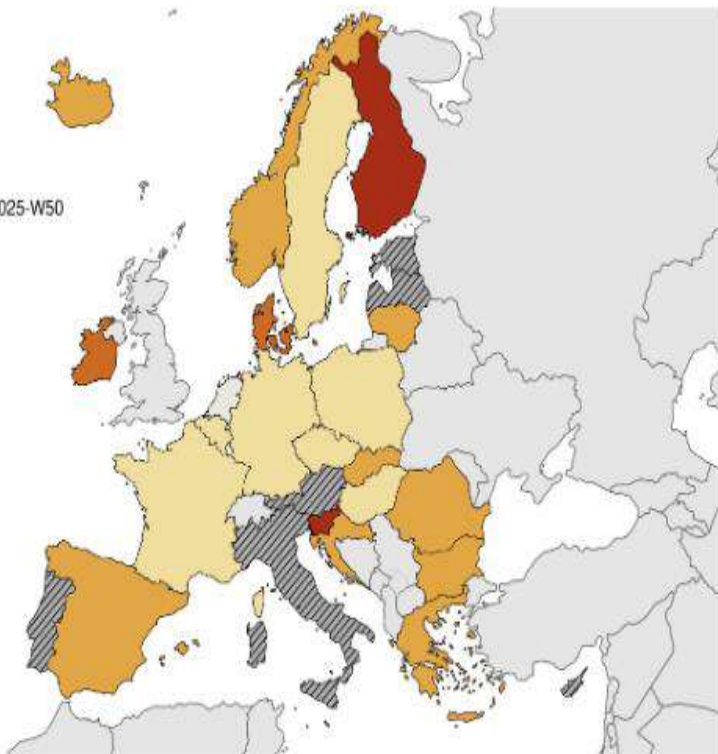
Интенсивность активности гриппа 2025-W50



Intensity of influenza activity 2025-W50



Countries not visible in the main map extent



Administrative boundaries: © EuroGeographics
The boundaries and names shown on this map do not imply official endorsement or approval by the European Union. ECDC. Map produced on 18 December 2025

pooled country data

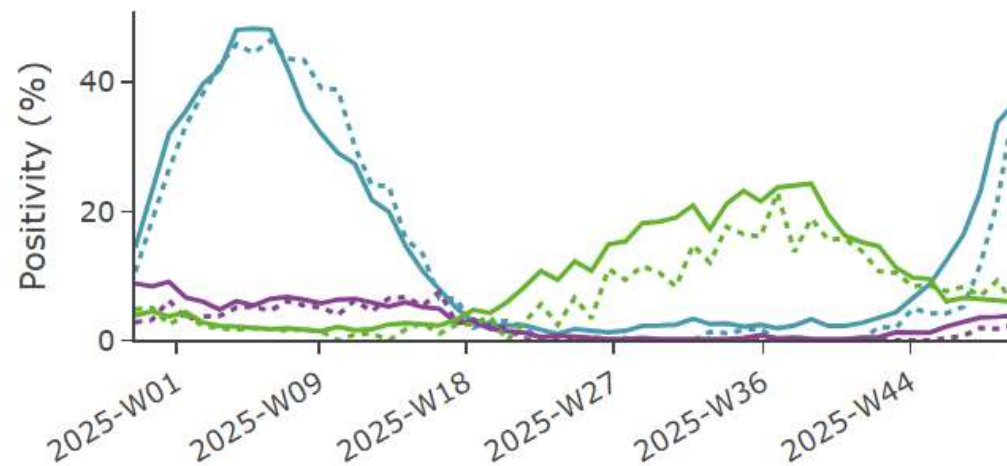
median country values

- Influenza (Solid blue line)
- RSV (Solid purple line)
- SARS-CoV-2 (Solid green line)

- Influenza (Dotted blue line)
- RSV (Dotted purple line)
- SARS-CoV-2 (Dotted green line)

IQR

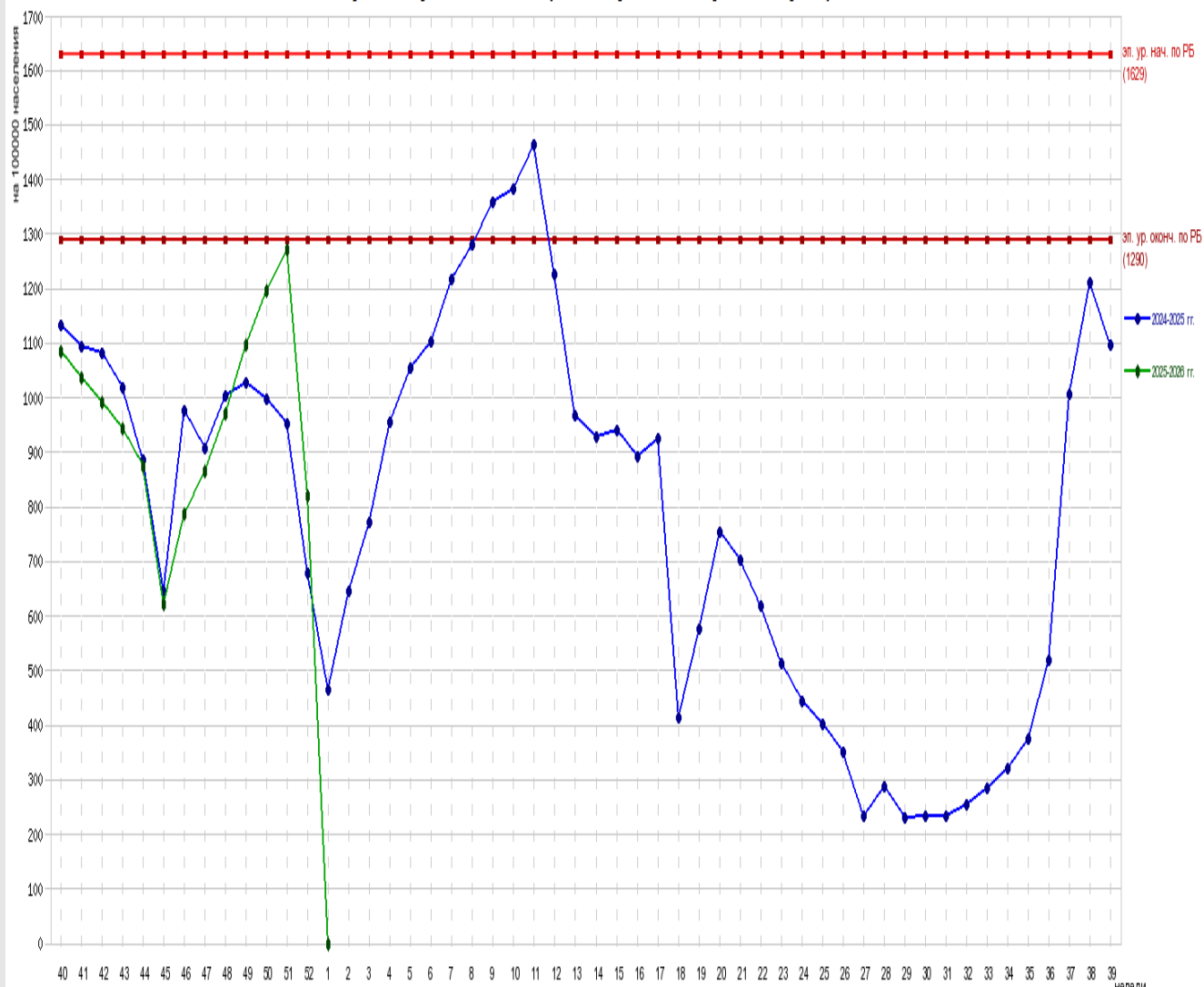
- Influenza (Light blue shaded area)
- RSV (Light purple shaded area)
- SARS-CoV-2 (Light green shaded area)



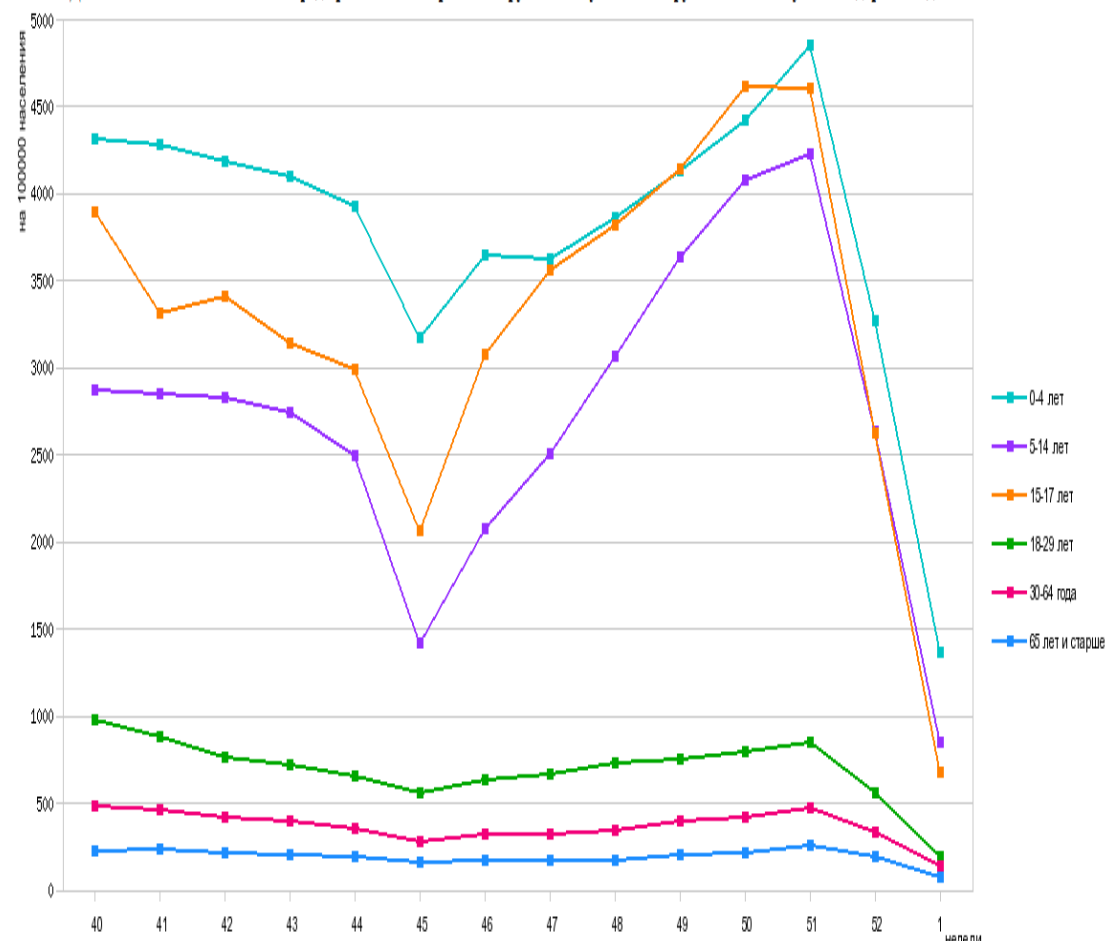
ДИНАМИКА ЗАБОЛЕВАЕМОСТИ ОРИ НАСЕЛЕНИЯ Г.МИНСКА В СЕЗОН 2025-2026



Недельная динамика заболеваемости ОРИ в контрольных городах РБ с 40-ой по 1-ую календарные недели в сравнении с предыдущим эпидсезоном



Динамика заболеваемости ОРИ среди различных возрастных групп в Республике Беларусь с 40-ой по 1-ую календарные недели



Удельный вес заболеваемости среди детей 51,9%
Удельный вес заболеваемости среди взрослых 48,1%

ЭПИДЕМИОЛОГИЯ ГРИППА

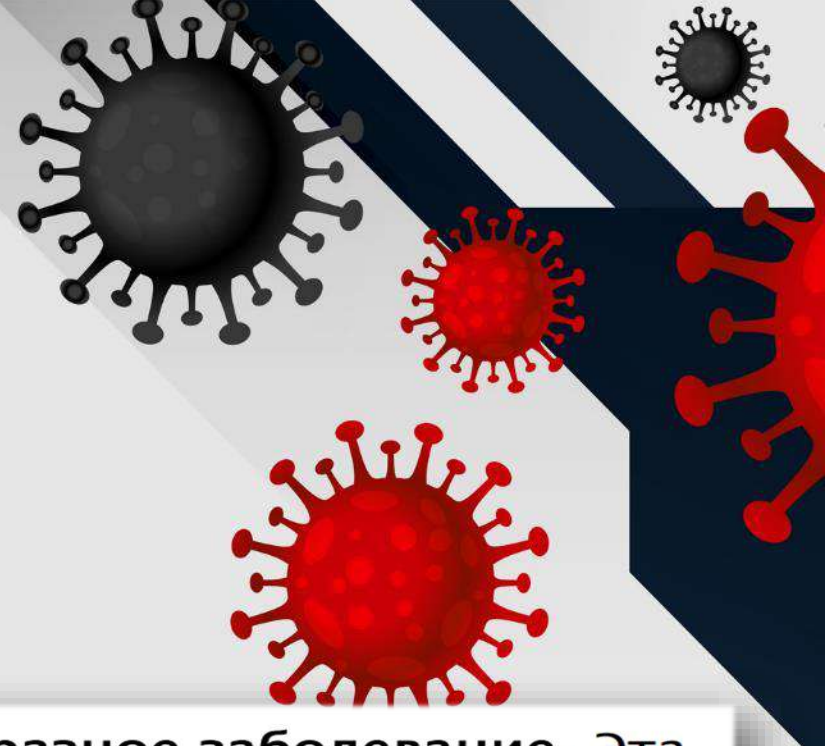
- ▶ Основной источник инфекции – больной человек (с явными клиническими проявлениями или стертой формой инфекции). Максимальное выделение вируса имеет место в первые 5–6 дней заболевания.



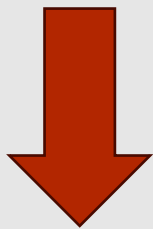
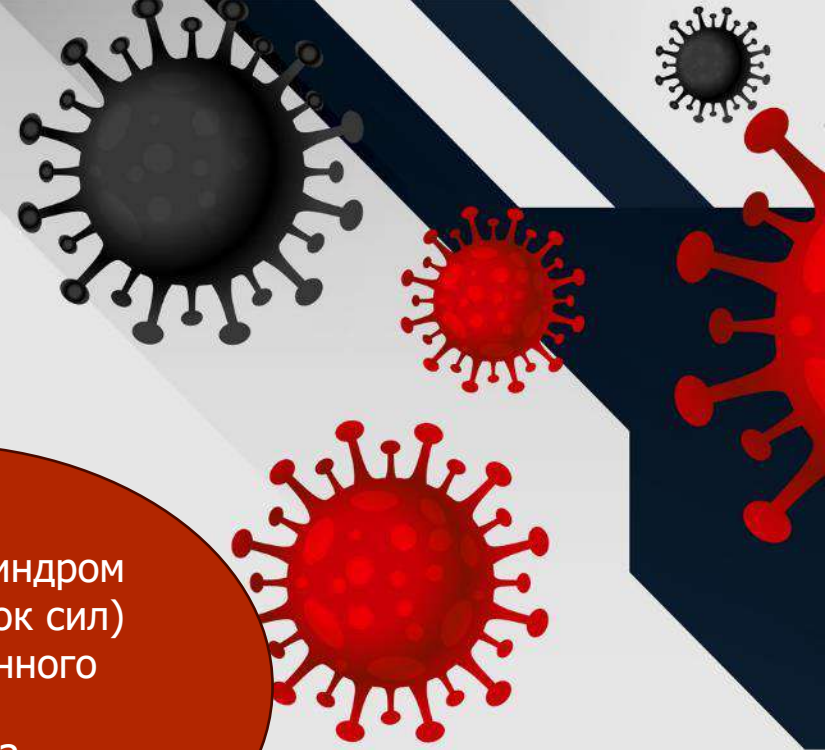
Вирусы попадая с частичками слизи и слюны на одежду, кожу, ладони больного, передаются здоровым людям: при касаниях, рукопожатиях, через предметы общего пользования.



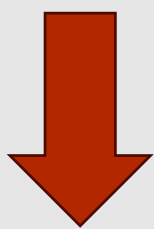
- ▶ Грипп очень заразное заболевание. Эта инфекция передается от больного человека здоровому с невидимыми капельками слюны или слизи, которые выделяются во время чихания, кашля и даже во время разговора (воздушно-капельный / аэрозольный путь передачи)
- ▶ Кроме того, вирус гриппа передается через грязные руки, посуду, игрушки и др. (контактно-бытовой путь передачи).



ГРИПП. ЧТО ВАЖНО ЗНАТЬ



Инкубационный период – 48 часов



Первые 5 дней заболевший наиболее заразен



Астенический синдром (слабость, упадок сил) после перенесенного заболевания сохраняется до 3 недель



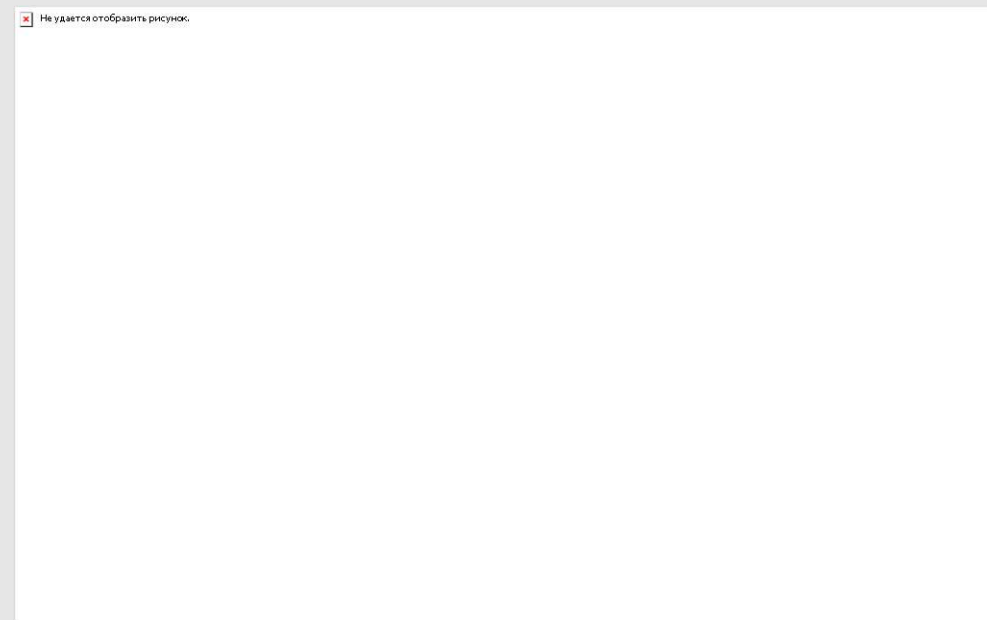
При кашле и чихании вирус гриппа от заболевшего может распространяться **на расстояние до 10 метров**

ГРИПП. ОПАСНОСТЬ ОСЛОЖНЕНИЙ

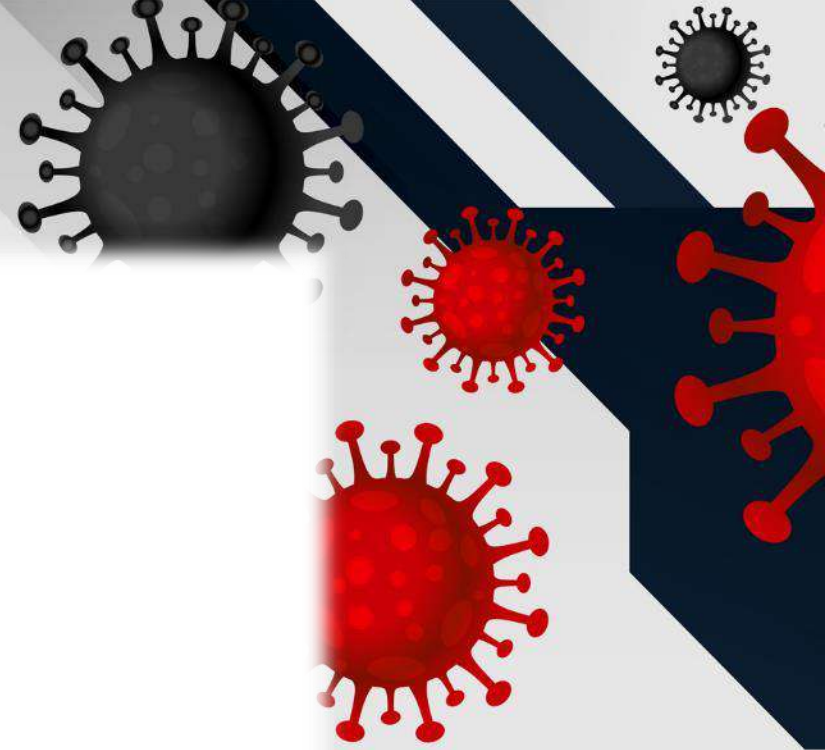
- Вирус гриппа **угнетает и ослабляет иммунную систему**, предоставляя возможность для **присоединения других инфекционных возбудителей и развития осложнений** со стороны дыхательной системы и со стороны других органов и систем.



ВОЗМОЖНЫЕ ОСЛОЖНЕНИЯ ГРИППА



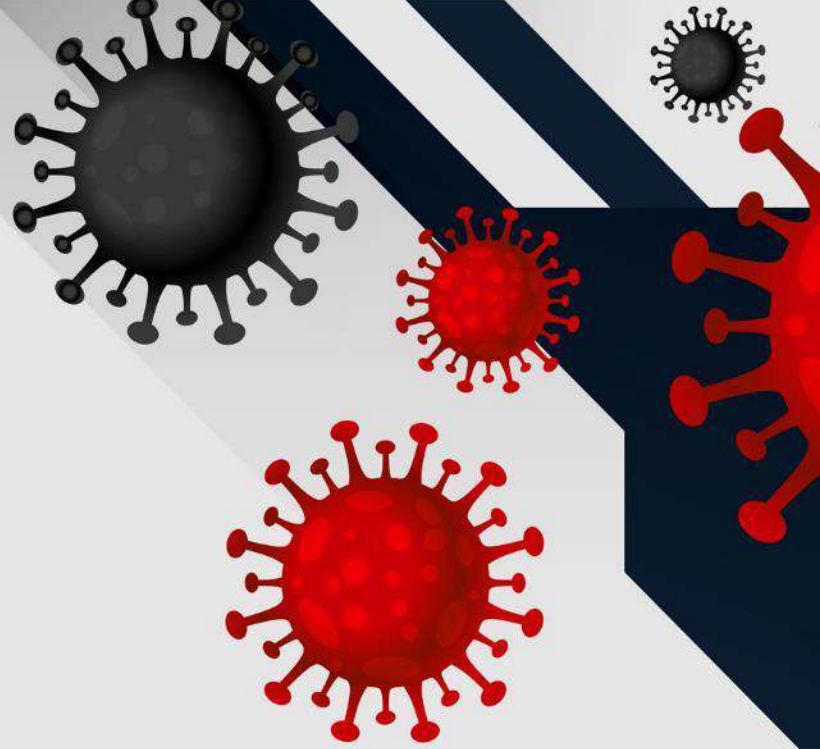
ГРИПП?!



Не удалось отобразить рисунок.

ВАЖНО ЗНАТЬ!

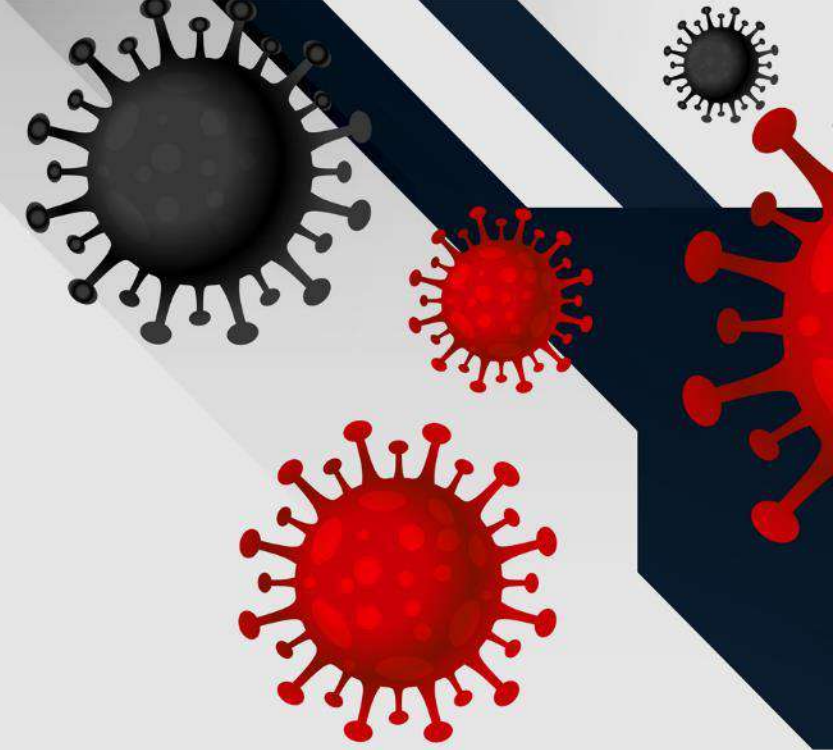
- Заболеванию гриппом подвержены **все** возрастные группы.
- Особую опасность грипп представляет **для детей раннего возраста, пожилых людей и лиц, имеющих хронические заболевания.**
- Грипп **отягощает течение хронических болезней, особенно сердечно-сосудистой и бронхо-легочной систем.**
- **Отсроченная смертность** (через несколько недель после болезни) **у лиц пожилого возраста связана с инфарктом и инсультом.**
- Летальность от гриппа **у лиц с хроническими обструктивными болезнями легких составляет 30%** в сравнении с **0,1%** у здоровых (в 300 раз выше!).



По данным ВОЗ, **80%** летальных исходов от гриппа и его осложнений приходится на лиц, относящихся к этим группам населения.

Группы риска

- **Пожилые люди** (высокий риск повреждения сердечно-сосудистой системы с развитием миокардита и перикардита)
- **Беременные женщины**
- **Люди с лишним весом, сахарным диабетом, хроническими заболеваниями** относятся к группам риска по развитию тяжелых осложнений гриппа, так как у них часто отмечается **ослабление иммунной защиты**
- **Люди с хроническими заболеваниями легких** (высокий риск развития пневмонии)



ВАКЦИНАЦИЯ ПРОТИВ ГРИППА

На сегодняшний день **вакцинация** является одним из наиболее **эффективных и безопасных средств защиты и профилактики** заболевания **гриппом**, поскольку она **уменьшает вероятность тяжелой формы заболевания и неблагоприятного исхода.**

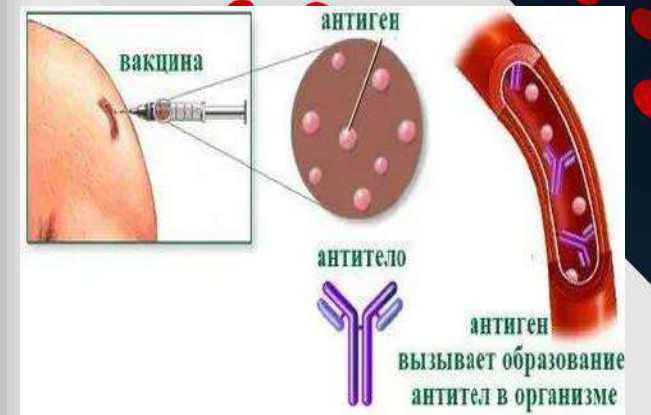
Не удается отобразить рисунок.

Вакцинация **против гриппа** входит в **Национальный календарь профилактических прививок Республики Беларусь**, лицам из групп риска проводится бесплатно

КАТЕГОРИЯ, ПОДЛЕЖАЩИХ	НАИМЕНОВАНИЕ КОНТИНГЕНТОВ		
ЛИЦА, ИМЕЮЩИЕ МЕДИЦИНСКИЕ И ДРУГИЕ ОСОБЫЕ ПОКАЗАНИЯ	Дети от 3-х лет и взрослые с хроническим заболеваниями	Лица с иммуносупрессией	Беременные женщины
ЛИЦА ОПРЕДЕЛЕННОЙ ВОЗРАСТНОЙ ГРУППЫ	Дети от 6 месяцев до 3 лет	Лица старше 65 лет	
ЛИЦА КОНКРЕТНОЙ ПРОФЕССИОНАЛЬНОЙ ГРУППЫ	Медицинские и фармацевтические работники	Работники государственных органов, обеспечивающих безопасность и жизнедеятельность населения	
ЛИЦА, ИМЕЮЩИЕ ОПРЕДЕЛЕННЫЙ СОЦИАЛЬНЫЙ СТАТУС	Дети и взрослые, находящиеся в учреждениях с круглосуточным режимом пребывания		

Лица, наиболее подверженные **заболеванию гриппом и развитию осложнений**

О СОЗДАНИИ ВАКЦИНАЦИИ ПРОТИВ ГРИППА



Мировой опыт
использования
трехвалентных
вакцин для
профилактики
гриппа
более 45 лет

ПРИВИВКА

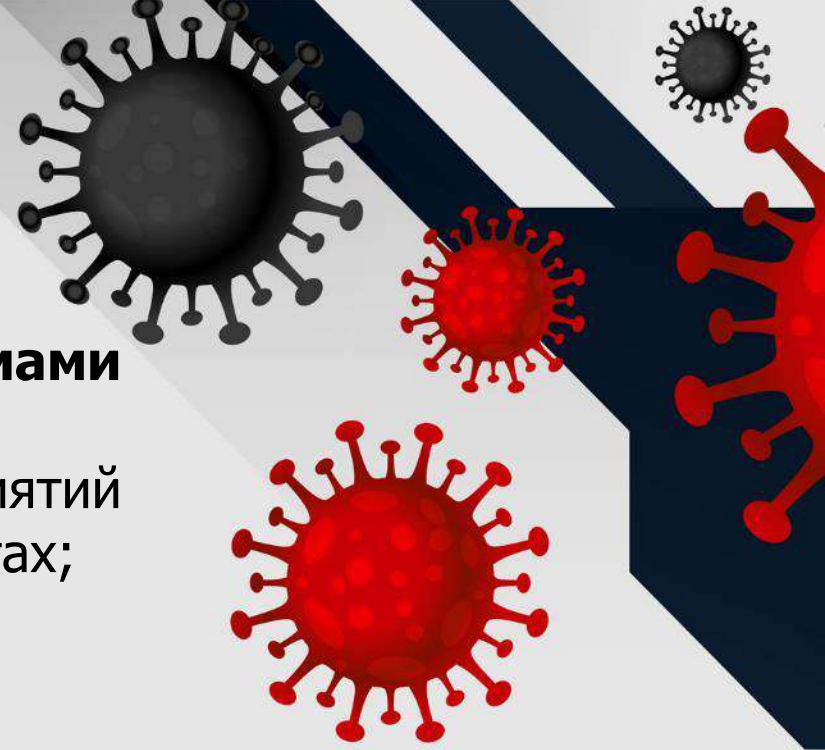
ДОСТУПНАЯ ЗАЩИТА

ОТ ГРИППА

- **Вакцинация гриппа позволяет предотвратить возникновение симптоматического гриппа у 80-90% привитых**
- **В случае заболевания инфекция протекает легче, временной промежуток заболевания короче, тяжесть течения и риск осложнений минимизирован**
- **Ежегодно используются вакцины из эпидемически актуальных штаммов**
- **Защитный типоспецифический иммунитет вырабатывается в среднем через 14-21 день**
- **Сохраняется поствакцинальный иммунитет от 6-ти до 12-ти месяцев**



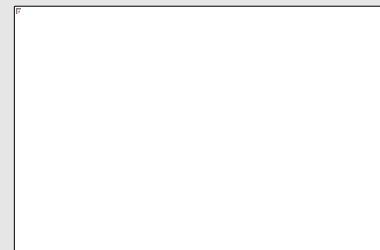
ПРОФИЛАКТИКА ОСТРЫХ РЕСПИРАТОРНЫХ ЗАБОЛЕВАНИЙ



- **соблюдать гигиену рук;**
- **исключить тесный контакт с людьми с симптомами заболеваний;**
- **ограничить посещение** общественных мест, массовых мероприятий или **минимизировать** длительность **нахождения** в данных местах;
- **соблюдать социальное дистанцирование;**
- **при необходимости** использовать СИЗ органов дыхания (маску);
- **часто проветривать помещения** и проводить влажную уборку.

СОБЛЮДАТЬ «РЕСПИРАТОРНЫЙ ЭТИКЕТ»

- **при кашле и чихании** необходимо **использовать носовой платок**, предпочтительнее применять одноразовые бумажные платки, которые выбрасываются сразу после использования;
- при отсутствии носового платка **чихать и кашлять в сгиб локтя**, а не в ладони;
- стараться **не прикасаться к лицу грязными руками.**



В соответствии с СанНиП

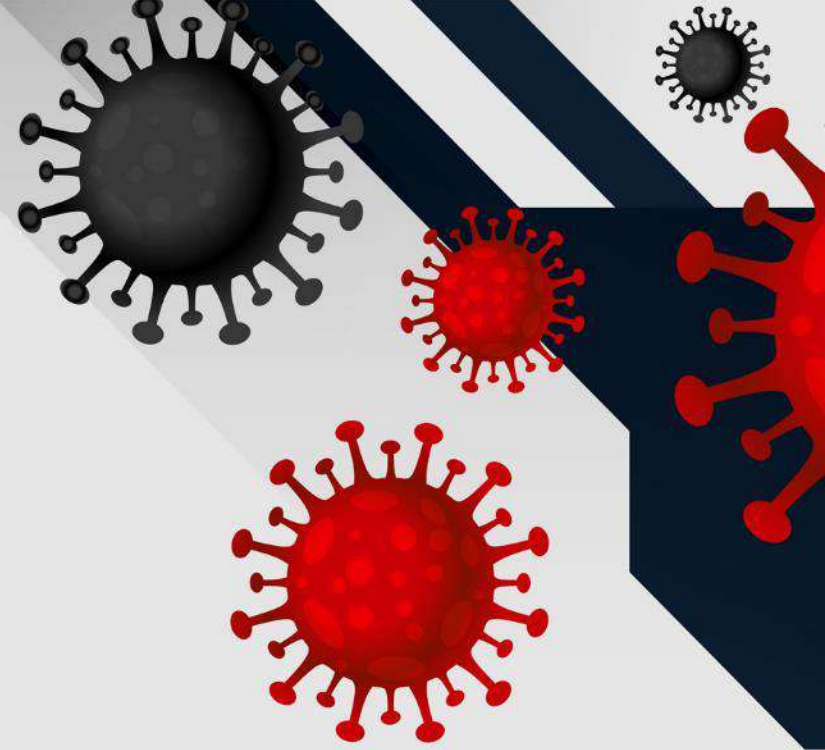
«Требования к организации и проведению санитарно-противоэпидемических мероприятий, направленных на предотвращение заноса, возникновения и распространения гриппа и инфекции COVID-19», утвержденные Постановлением Министерства здравоохранения Республики Беларусь 29.12.2012 № 217

в государственных органах, иных организациях, индивидуальными предпринимателями:

- обеспечение **ежедневной влажной уборки** помещений, включая санитарно-бытовые, мест общего пользования и др. **с применением дезинфицирующих средств, эффективных в отношении вирусов** и разрешенных к применению для этих целей;
- обеспечение условий для **соблюдения социальной дистанции** между работниками (членами коллективов) и посетителями (клиентами или другими лицами);
- обеспечение условий для соблюдения **гигиены рук** работниками и посетителями (клиентами и другими лицами) **с использованием дезинфицирующих средств для обработки рук или антисептических средств для кожи рук**;
- обеспечение исправности вентиляционных систем, фрагуг, форточек и иных устройств для **проветривания помещений**.



**Благодарю за
внимание**



**Оцените свои риски –
выберите профилактику
и защиту!**